

Közzététel: 2011. február 22.

Következik: 2011. február 23. Kiskereskedelem

Sorszám: 28.

## Személy sérüléses közúti közlekedési balesetek, 2010. I–IV. negyedév

**A balesetek száma 2006 óta csökkenő trendet mutat. 2010-ben 9%-kal kevesebb személy sérüléses közúti közlekedési baleset történt közútjainkon, mint az előző évben. Kimenetelük is kedvezően alakult: a halálos balesetek száma 14%-kal, a súlyos sérüléssel járóké 11%-kal csökkent. Az autópályákon 6%-kal több baleset történt. Közúti balesetben 739 személy vesztette életét, 83 fővel kevesebb, mint egy évvel korábban. Az ittasan okozott balesetek száma 17%-kal csökkent.**

2010-ben több mint 16 300 személy sérüléses közúti közlekedési baleset történt, 69%-a lakott területen belül. A lakott területen kívül okozott balesetek száma nagyobb mértékben, 11%-kal, míg a lakott területen belül történteké kisebb mértékben – 8%-kal – csökkent 2009 azonos időszakához képest. Az előző év azonos hónapjaihoz viszonyítva a **halálos balesetek** száma májusig csökkenő, majd növekvő tendenciát mutat. **Szeptember hónapban 64%-kal magasabb volt ugyan a halálos kimenetelű balesetek száma az elmúlt év szeptemberének adataihoz képest, viszont 2009 szeptemberében 40%-kal kevesebb baleset történt, mint az azt megelőző évben.** A közbiztonság növelése érdekében 2009 szeptemberétől több rendőr szolgált a közterületeken. Ötéves idősorban vizsgálva az adatot, átlagosan 84 baleset történt szeptemberben, szemben a 2010. szeptemberi 77 balesettel.

2010. év során több mint 21 600-an szenvedtek közúti balesetet. 739 személy – köztük **20 gyermek** – vesztette életét. A súlyosan megsérült személyek száma több mint 5 600 – ebből 5% gyermek –, a könnyen megsérülteké meghaladta a 15 200 főt. A balesetek során meghalt személyek 53%-a véletlen áldozat volt. **A meghalt személygépkocsi-vezetők 47%-a, az áldozatul esett elől ülő utasok 36%-a, a hátul ülő utasok 65%-a nem használta a biztonsági övet.**

A balesetek 62%-át személygépkocsik, 11%-át kerékpárosok, 10%-át tehergépkocsik 5%-át segédmotoros kerékpárosok okozták, a többi jármű részesedése alig érte el a 4%-ot. A gyalogosok és utasok összesen 8%-os arányban voltak okozói a baleseteknek. **A 2010. januártól hatályos KRESZ-módosítás** a kerékpárosok közlekedését több ponton is megkönnyíti. Az intézkedések hatására 2010. évben a kerékpárosok által okozott balesetek száma az előző évvel azonos szinten maradt, miközben többen választották ezt a közlekedési formát. Az autóbuszok 6%-kal több balesetet okoztak, mint 2009-ben.

A balesetek 92%-a a járművezetők hibájából történt. A kategórián belül a legnagyobb arányt (27%) a sebesség nem megfelelő megválasztása képviseli, de az esetek száma 10%-kal alacsonyabb, mint egy éve. 26%-kal nőtt az utasok és 18%-kal a járművek műszaki hibája miatt bekövetkezett balesetek száma. A balesettípusok közül a vasúti jármű és közúti jármű ütközése nőtt 3%-kal, és 5%-kal többször ütköztek a járművek álló parkoló járműnek, mint 2009-ben.

**Az autópályák** bővülésével 2010-ben 6%-kal több balesetben 11%-kal több személy sérült meg, mint egy évvel korábban. Az M6-os autópályán történt balesetek számának növekedésében szerepet játszott, hogy 2010-ben 140 km-rel hosszabb szakaszon közlekedhettek a gépjárművek, mint egy évvel korábban. Az autópálya hosszához mért fajlagos mutatók szerint az M1-es autópályán történt a legtöbb baleset, a 100 km-re jutó 62 balesettel.

**A balesetek 12%-ában játszott szerepet az alkohol.** 2010-ben az ittasan okozott balesetek száma az előző időszakhoz viszonyítva 17%-kal csökkent, a legnagyobb mértékben – közel harmadával – a motorkerékpárosok körében. A kerékpárosoknál viszont a növekedés 3%-os. **Az ittasan okozott balesetek** oka a kerékpárosok (26%) és a segédmotoroskerékpár-vezetők által okozott balesetek (27%) között a legmagasabb.

**Régiós bontásban** vizsgálva az előző év adataihoz viszonyítva 2010-ben a balesetek száma mindenütt csökkent, kivéve Dél-Alföldet, ahol az előző évvel azonos szinten maradt. A legkedvezőbb változás Dél-Dunántúlon tapasztalható, ahol 19%-kal kevesebb baleset történt. A területen bejegyzett 10 ezer gépjárműre jutó

balesetek száma is itt volt a legalacsonyabb: 39,2 szemben a 43,3-as országos átlaggal. A kerékpárosok által okozott balesetek négy régióban emelkedtek, legnagyobb mértékben Nyugat-Dunántúlon, egyötödével. A gyalogosok a dél-alföldi régióon belül Csongrád megyében voltak a legkörültekintőbbek, ahol három éve nem történt baleset gyalogos hibájából. Az ittasan okozott balesetek száma minden régióban csökkent, Dél-Dunántúlon a legnagyobb mértékben (36%-kal).

**Bővebb információ:** [Részletes táblázatok](#)

Csapó Éva.; e-mail: [eva.csapo@ksh.hu](mailto:eva.csapo@ksh.hu); tel:345-6966

A módszertani megjegyzések a: [www.ksh.hu](http://www.ksh.hu) oldalon találhatóak.

**1. A személy sérüléses közúti közlekedési balesetek száma és megoszlása**  
**Number and distribution of road traffic accidents involving personal injury**

| Év, negyedév<br>Year, quarter | Halálos<br>Fatal | Súlyos       |             | Könnyű | Összesen<br>Total |
|-------------------------------|------------------|--------------|-------------|--------|-------------------|
|                               |                  | sérüléses    |             |        |                   |
|                               |                  | With serious | With slight |        |                   |
|                               |                  | injury       |             |        |                   |
| 2008.                         | 890              | 6 170        | 12 114      |        | 19 174            |
| 2009.                         | 752              | 5 583        | 11 529      |        | 17 864            |
| 2009. I.                      | 163              | 1 012        | 2 136       |        | 3 311             |
| 2009. II.                     | 207              | 1 504        | 3 165       |        | 4 876             |
| 2009. III.                    | 189              | 1 675        | 3 363       |        | 5 227             |
| 2009. IV.                     | 193              | 1 392        | 2 865       |        | 4 450             |
| 2010. I.                      | 141              | 843          | 1 933       |        | 2 917             |
| 2010. II.                     | 147              | 1 277        | 2 818       |        | 4 242             |
| 2010. III.                    | 194              | 1 608        | 3 269       |        | 5 071             |
| 2010. IV.                     | 167              | 1 212        | 2 698       |        | 4 077             |
| 2010. I-IV.                   | 649              | 4 940        | 10 718      |        | 16 307            |

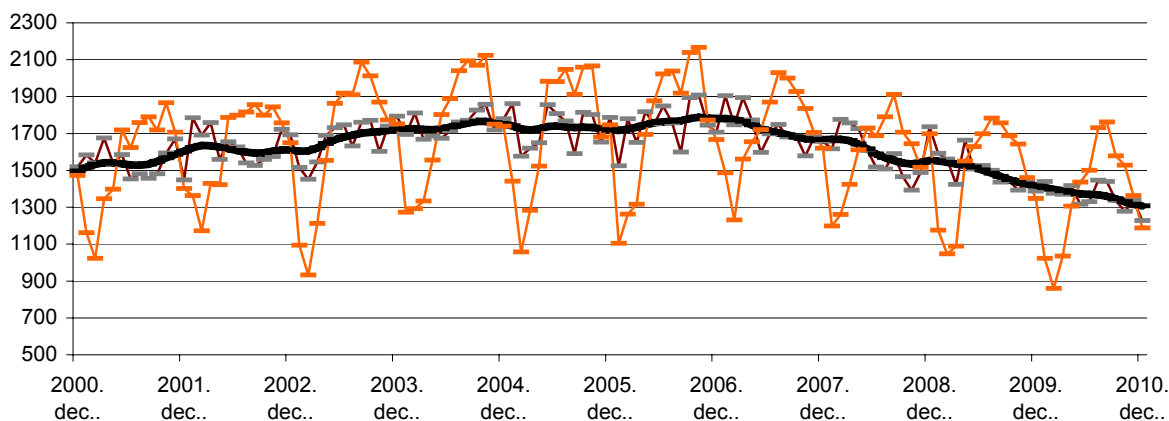
**Előző év azonos időszaka = 100,0 – Corresponding period of the previous year = 100.0**

|             |       |      |      |      |
|-------------|-------|------|------|------|
| 2010. I.    | 86,5  | 83,3 | 90,5 | 88,1 |
| 2010. II.   | 71,0  | 84,9 | 89,0 | 87,0 |
| 2010. III.  | 102,6 | 96,0 | 97,2 | 97,0 |
| 2010. IV.   | 86,5  | 87,1 | 94,2 | 91,6 |
| 2010. I-IV. | 86,3  | 88,5 | 93,0 | 91,3 |

**Megoszlás, % – Distribution, %**

|             |     |      |      |       |
|-------------|-----|------|------|-------|
| 2010. I.    | 4,8 | 28,9 | 66,3 | 100,0 |
| 2010. II.   | 3,5 | 30,1 | 66,4 | 100,0 |
| 2010. III.  | 3,8 | 31,7 | 64,5 | 100,0 |
| 2010. IV.   | 4,1 | 29,7 | 66,2 | 100,0 |
| 2010. I-IV. | 4,0 | 30,3 | 65,7 | 100,0 |

**2. A személy sérüléses közúti közlekedési balesetek szezonálisan kiigazított havi adatai**  
**Seasonally adjusted number of road traffic accidents \***



— Szezonálisan kiigazított / Seasonally adjusted — Trend — Baleseti szám / Number of accidents

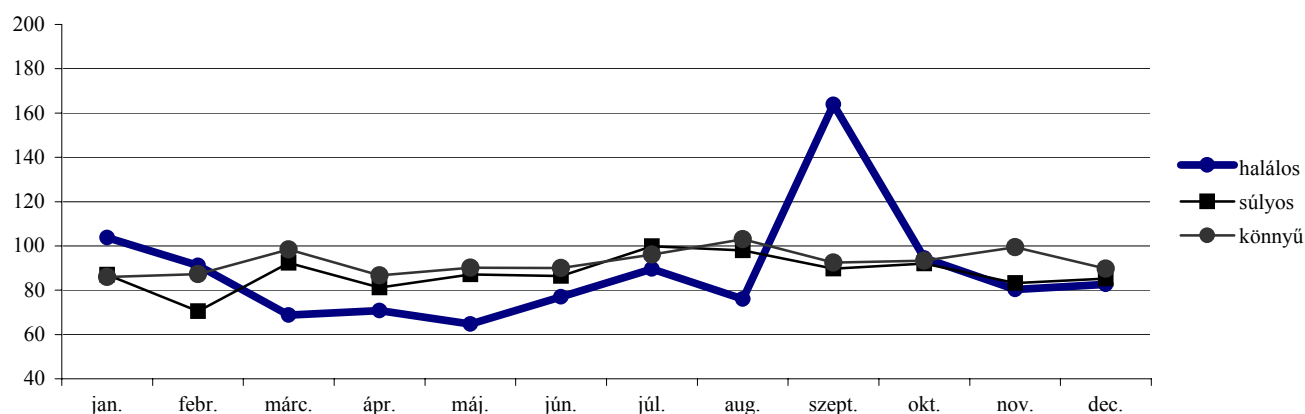
\*Az alkalmazott módszer leírása a módszertanban található.

**3. A közúti balesetek száma a baleset természete és kimenetele szerint, 2010. I-IV. n. év**  
**Number of accidents involving personal injury by type and outcome, Q1-Q4 2010**

| A baleset természete<br><i>Type of accident</i>   | Halálos<br><i>Fatal</i> | Súlyos                        | Könnyű        | Összesen<br><i>Total</i> | Lakott területen kívül<br><i>Outside built up areas</i> | Az előző év azonos időszakára = 100,0<br><i>Corresponding period of the previous year =100.0</i> |
|---|-------------------------|-------------------------------|---------------|--------------------------|---|--|
|   |                         | sérüléssel                    |               |                          |   |  |
|   |                         | With serious<br><i>injury</i> | With slight   |                          |   |  |
| Szembehaladó járművek ütközése<br><i>Head on collisions</i>                                     | 159                     | 550                           | 905           | 1 614                    | 822   | 93,5   |
| Azonos irányba haladó járművek ütközése<br><i>Rear-end collisions</i>                           | 65                      | 620                           | 1 950         | 2 635                    | 963   | 98,2   |
| Keresztező irányú járművek ütközése<br><i>Collisions due to crossing</i>                        | 61                      | 956                           | 2 547         | 3 564                    | 413   | 91,9   |
| Egyenesen haladó és kanyarodó járművek ütközése<br><i>Collisions of vehicles one is turning</i> | 24                      | 268                           | 627           | 919                      | 187   | 89,7   |
| Vasúti jármű és közúti jármű ütközése<br><i>Collisions with rail vehicles</i>                   | 15                      | 14                            | 5             | 34                       | 17  | 103,0  |
| Haladó járművek ütközése összesen<br><i>Collisions of vehicles in motion total</i>              | 324                     | 2 408                         | 6 034         | 8 766                    | 2 402   | 93,8   |
| Álló járműnek ütközés<br><i>Collisions with standing vehicle</i>                                | 9                       | 87                            | 219           | 315                      | 74  | 104,7  |
| Szilárd tárgynak ütközés<br><i>Collisions with solid object</i>                                 | 84                      | 609                           | 1 265         | 1 958                    | 1 010   | 82,5   |
| Megcsúszás, farolás, felborulás, pályaelhagyás<br><i>Skidding, slipping, off the road</i>       | 37                      | 700                           | 1 248         | 1 985                    | 1 149   | 84,6   |
| Gyalogosok elütése<br><i>Accidents between veh. and pedestrians</i>                             | 183                     | 924                           | 1 570         | 2 677                    | 240   | 95,5   |
| Egyéb – <i>Others</i>   | 12                      | 212                           | 382           | 606                      | 152   | 87,4   |
| <b>Összesen – Total</b>   | <b>649</b>              | <b>4 940</b>                  | <b>10 718</b> | <b>16 307</b>            | <b>5 027</b>  | <b>91,3</b>  |

**4. A személysérüléssel közúti közlekedési balesetek kimenetele, előző év adata = 100**  
**Outcome of accidents involving personal injury, data of previous years = 100**

%



**5. A személyesérüléses közúti közlekedési balesetek száma a baleset kimenetele szerint, régióként, 2010. I-IV. n. év**

*Number of road accidents involving personal injury by outcome and region, Q1-Q4 2010*

| Területi egység<br><i>Regions</i>                      | Halálos<br><i>Fatal</i> | Súlyos         | Könnyű        | Összesen<br><i>Total</i> | Az előző év azonos<br>időszaka = 100,0<br><i>Corresponding<br/>period of the pre-<br/>vious year = 100.0</i> | A területen bejegyzett<br>10 000 gépjárműre* jutó<br>balesetek száma<br><i>Number of accidents<br/>per 10 000 vehicles<br/>registered in the area</i> |
|--|-------------------------|----------------|---------------|--------------------------|--|---|
|  |                         | sérüléses      |               |                          |  |   |
|  |                         | <i>With</i>    |               |                          |  |   |
|  |                         | <i>serious</i> | <i>slight</i> |                          |  |   |
|  |                         | <i>injury</i>  |               |                          |  |   |
| Budapest   | 63                      | 676            | 2 348         | 3 087                    | 91,8   | 44,6  |
| Pest   | 70                      | 540            | 1 282         | 1 892                    | 87,9   | 36,2  |
| <b>Közép-Magyarország</b><br><i>Central Hungary</i>    | <b>133</b>              | <b>1 216</b>   | <b>3 630</b>  | <b>4 979</b>             | <b>90,3</b>  | <b>41,0</b>   |
| Fejér  | 34                      | 236            | 485           | 755                      | 88,5   | 46,8  |
| Komárom-Esztergom                                      | 22                      | 199            | 307           | 528                      | 89,8   | 44,5  |
| Veszprém   | 33                      | 181            | 376           | 590                      | 87,9   | 42,5  |
| <b>Közép-Dunántúl</b><br><i>Central Transdanubia</i>   | <b>89</b>               | <b>616</b>     | <b>1 168</b>  | <b>1 873</b>             | <b>88,7</b>  | <b>44,7</b>   |
| Győr-Moson-Sopron                                      | 35                      | 259            | 530           | 824                      | 97,4   | 45,0  |
| Vas  | 18                      | 152            | 332           | 502                      | 99,8   | 48,3  |
| Zala   | 26                      | 155            | 314           | 495                      | 100,6  | 43,5  |
| <b>Nyugat-Dunántúl</b><br><i>Western Transdanubia</i>  | <b>79</b>               | <b>566</b>     | <b>1 176</b>  | <b>1 821</b>             | <b>98,9</b>  | <b>45,4</b>   |
| Baranya  | 26                      | 187            | 345           | 558                      | 83,2   | 39,3  |
| Somogy   | 29                      | 168            | 337           | 534                      | 82,7   | 43,7  |
| Tolna  | 11                      | 114            | 177           | 302                      | 73,3   | 32,9  |
| <b>Dél-Dunántúl</b><br><i>Southern Transdanubia</i>    | <b>66</b>               | <b>469</b>     | <b>859</b>    | <b>1 394</b>             | <b>80,6</b>  | <b>39,2</b>   |
| <b>Dunántúl-Transdanubia</b>                           | <b>234</b>              | <b>1 651</b>   | <b>3 203</b>  | <b>5 088</b>             | <b>89,5</b>  | <b>43,3</b>   |
| Borsod-Abaúj-Zemplén                                   | 39                      | 269            | 507           | 815                      | 92,2   | 39,6  |
| Heves  | 26                      | 177            | 254           | 457                      | 98,1   | 41,2  |
| Nógrád   | 6                       | 80             | 169           | 255                      | 79,7   | 37,8  |
| <b>Észak-Magyarország</b><br><i>Northern Hungary</i>   | <b>71</b>               | <b>526</b>     | <b>930</b>    | <b>1 527</b>             | <b>91,4</b>  | <b>39,8</b>   |
| Hajdú-Bihar  | 40                      | 271            | 625           | 936                      | 91,2   | 51,1  |
| Jász-Nagykun-Szolnok                                   | 32                      | 224            | 467           | 723                      | 88,9   | 57,6  |
| Szabolcs-Szatmár-Bereg                                 | 31                      | 253            | 608           | 892                      | 89,1   | 49,1  |
| <b>Észak-Alföld</b><br><i>Northern Great Plain</i>     | <b>103</b>              | <b>748</b>     | <b>1 700</b>  | <b>2 551</b>             | <b>89,8</b>  | <b>52,0</b>   |
| Bács-Kiskun  | 63                      | 320            | 436           | 819                      | 101,5  | 36,8  |
| Békés  | 16                      | 210            | 403           | 629                      | 100,3  | 49,4  |
| Csongrád   | 29                      | 269            | 416           | 714                      | 98,8   | 46,2  |
| <b>Dél-Alföld</b><br><i>Southern Great Plain</i>       | <b>108</b>              | <b>799</b>     | <b>1 255</b>  | <b>2 162</b>             | <b>100,2</b>   | <b>42,9</b>   |
| <b>Alföld és Észak</b><br><i>Great Plain and North</i> | <b>282</b>              | <b>2073</b>    | <b>3 885</b>  | <b>6 240</b>             | <b>93,6</b>  | <b>45,3</b>   |
| <b>Összesen</b><br><i>Total</i>                        | <b>649</b>              | <b>4 940</b>   | <b>10 718</b> | <b>16 307</b>            | <b>91,3</b>  | <b>43,3</b>   |

\*Különleges gépjárművekkel együtt.  
*Including special purpose vehicles.*

**6. Az ittasan okozott személysérüléses közúti közlekedési balesetek száma és változása  
régióként, 2010. I-IV. n. év**

*Number of accidents involving personal injury caused by drunk person by region, Q1-Q4 2010*

| Területi egység<br><i>Regions</i>                      | Halálos<br><i>Fatal</i> | Súlyos         | Könnyű        | Összesen<br><i>Total</i> | Az előző év azonos<br>időszaka = 100,0<br><i>Corresponding<br/>period of the pre-<br/>vious year = 100.0</i> |
|--|-------------------------|----------------|---------------|--------------------------|--|
|  |                         | sérüléses      |               |                          |  |
|  |                         | <i>With</i>    |               |                          |  |
|  |                         | <i>serious</i> | <i>slight</i> |                          |  |
|  |                         | <i>injury</i>  |               |                          |  |
| Budapest   | 2                       | 50             | 121           | 173                      | 78,3   |
| Pest   | 6                       | 75             | 163           | 244                      | 90,4   |
| <b>Közép-Magyarország</b><br><i>Central Hungary</i>    | <b>8</b>                | <b>125</b>     | <b>284</b>    | <b>417</b>               | <b>84,9</b>  |
| Fejér  | 3                       | 23             | 50            | 76                       | 66,7   |
| Komárom-Esztergom                                      | 4                       | 27             | 30            | 61                       | 75,3   |
| Veszprém   | 1                       | 23             | 49            | 73                       | 97,3   |
| <b>Közép-Dunántúl</b><br><i>Central Transdanubia</i>   | <b>8</b>                | <b>73</b>      | <b>129</b>    | <b>210</b>               | <b>77,8</b>  |
| Győr-Moson-Sopron                                      | 4                       | 35             | 60            | 99                       | 101,0  |
| Vas  | 0                       | 22             | 43            | 65                       | 79,3   |
| Zala   | 4                       | 25             | 51            | 80                       | 101,3  |
| <b>Nyugat-Dunántúl</b><br><i>Western Transdanubia</i>  | <b>8</b>                | <b>82</b>      | <b>154</b>    | <b>244</b>               | <b>94,2</b>  |
| Baranya  | 1                       | 25             | 37            | 63                       | 57,8   |
| Somogy   | 2                       | 18             | 47            | 67                       | 60,4   |
| Tolna  | 1                       | 22             | 27            | 50                       | 82,0   |
| <b>Dél-Dunántúl</b><br><i>Southern Transdanubia</i>    | <b>4</b>                | <b>65</b>      | <b>111</b>    | <b>180</b>               | <b>64,1</b>  |
| <b>Dunántúl-Transdanubia</b>                           | <b>20</b>               | <b>220</b>     | <b>394</b>    | <b>634</b>               | <b>78,3</b>  |
| Borsod-Abaúj-Zemplén                                   | 4                       | 45             | 81            | 130                      | 93,5   |
| Heves  | 2                       | 24             | 35            | 61                       | 96,8   |
| Nógrád   | 0                       | 14             | 29            | 43                       | 66,2   |
| <b>Észak-Magyarország</b><br><i>Northern Hungary</i>   | <b>6</b>                | <b>83</b>      | <b>145</b>    | <b>234</b>               | <b>87,6</b>  |
| Hajdú-Bihar  | 3                       | 20             | 66            | 89                       | 67,4   |
| Jász-Nagykun-Szolnok                                   | 2                       | 33             | 68            | 103                      | 82,4   |
| Szabolcs-Szatmár-Bereg                                 | 4                       | 40             | 76            | 120                      | 76,4   |
| <b>Észak-Alföld</b><br><i>Northern Great Plain</i>     | <b>9</b>                | <b>93</b>      | <b>210</b>    | <b>312</b>               | <b>75,4</b>  |
| Bács-Kiskun  | 7                       | 50             | 72            | 129                      | 96,3   |
| Békés  | 5                       | 31             | 57            | 93                       | 101,1  |
| Csongrád   | 3                       | 22             | 39            | 64                       | 97,0   |
| <b>Dél-Alföld</b><br><i>Southern Great Plain</i>       | <b>15</b>               | <b>103</b>     | <b>168</b>    | <b>286</b>               | <b>97,9</b>  |
| <b>Alföld és Észak</b><br><i>Great Plain and North</i> | <b>30</b>               | <b>279</b>     | <b>523</b>    | <b>832</b>               | <b>85,5</b>  |
| <b>Összesen</b><br><i>Total</i>                        | <b>58</b>               | <b>624</b>     | <b>1 201</b>  | <b>1 883</b>             | <b>82,8</b>  |

**7. Az ittasan okozott személy sérüléses közúti közlekedési balesetek száma és aránya  
a baleset okozója szerint, 2010. I-IV. n. év**

*Number and proportions of accidents involving personal injury caused by drunk person Q1-Q4 2010*

| A baleset okozója<br><i>Causers of accident</i>            | Balesetek száma<br><i>Number of accidents</i> | Aránya az összes azonos kategóriájú balesetből<br><i>As a % of all accidents of the same kind</i> | Az előző év azonos időszaka = 100,0<br><i>Corresponding period of the previous year = 100.0</i> |
|--|---|---|---|
| Járművezető – <i>Drivers</i>                               | 1 768   | 11,7  | 83,0  |
| ebből:   |   |   |   |
| motorkerékpár-vezető<br><i>drivers of motorcycles</i>      | 69  | 12,1  | 69,7  |
| személygépkocsi-vezető<br><i>drivers of passenger cars</i> | 897   | 8,9   | 74,7  |
| kerékpáros – <i>bicyclist</i>                              | 480   | 26,2  | 102,6   |
| segédmotorkerékpár-vezető<br><i>drivers of mopeds</i>      | 214   | 27,1  | 89,2  |
| Gyalogos – <i>Pedestrians</i>                              | 111   | 11,1  | 78,7  |
| Utas és egyéb személy<br><i>Passengers and others</i>      | 4   | 2,7   | 133,3   |
| <b>Összesen – Total</b>                                    | <b>1 883</b>                                  | <b>11,5</b>   | <b>82,8</b>   |

**8. A személy sérüléses közúti közlekedési balesetek száma a baleseti helyszín szerint, 2010. I-IV. n. év**

*Number of accidents by location Q1-Q4 2010*

| Baleset helye<br><i>Locations</i>                      | Összesen<br><i>Total</i> | ebből / of which:       |  | Az előző év azonos időszaka = 100,0<br><i>Corresponding period of the previous year = 100.0</i> | 100 km- közútra eső balesetek száma<br><i>road accidents per 100 km</i> |
|--|--------------------------|-------------------------|--|---|---|
|  |                          | halálos<br><i>fatal</i> | súlyos sérüléses<br><i>with serious injury</i> |   |   |
| Autópálya / <i>Motorways</i>                           | 455                      | 38                      | 138  | 106,1   | 42,6  |
| Ebből / <i>of which:</i>                               |                          |                         |  |   |   |
| M1   | 101                      | 8                       | 33   | 96,2  | 61,9  |
| M3   | 106                      | 6                       | 27   | 94,6  | 47,3  |
| M5   | 82                       | 8                       | 34   | 109,3   | 50,9  |
| M6   | 20                       | 0                       | 5  | 181,8   | 9,6   |
| M7   | 129                      | 14                      | 29   | 117,3   | 57,7  |
| M8   | 0                        | 0                       | 0  | –   | –   |
| M30  | 4                        | 0                       | 4  | 57,1  | 13,6  |
| M35  | 12                       | 2                       | 5  | 300,0   | 27,3  |
| M43  | 0                        | 0                       | 0  | –   | –   |
| M0 autótűt – <i>Motorroad M0</i>                       | 55                       | 2                       | 18   | 88,7  | 69,6  |
| Lakott területen belül<br><i>Inside built up area</i>  | 11 273                   | 260                     | 3 252  | 92,1  | 17,9  |
| Lakott területen kívül<br><i>Outside built up area</i> | 5 027                    | 389                     | 1 684  | 89,4  | 3,7   |
| Ismeretlen – <i>unknown</i>                            | 7                        | 0                       | 4  | –   | –   |
| <b>Összesen – Total</b>                                | <b>16 307</b>            | <b>649</b>              | <b>4 940</b>                                   | <b>91,3</b>   | <b>8,2</b>  |

**9. A személyesérüléses közúti közlekedési balesetek száma a baleset okozója szerint, régiónként**

*Number of road accidents involving personal injury by causer and region*

| Év, negyedév<br>Területi egység<br><i>Year, quarter, regions</i>                            | Személy-<br>szállító<br>jármű<br><i>Vehicles for<br/>passenger<br/>transport</i> | Ebből – <i>Of which</i>   |   |  |                                     | autóbusz<br><i>bus</i> | Tehergép-<br>kocsi <sup>a/</sup><br><i>Lorries <sup>a/</sup></i> | Gyalogos<br><i>Pedest-<br/>rian</i> | Utas és<br>egyéb<br>okozó<br><i>Passenger<br/>and<br/>others</i> | Mind-<br>összesen<br><i>Total</i> |
|---|--|---------------------------|---|--|-------------------------------------|------------------------|--|-------------------------------------|--|-----------------------------------|
|   |  | kerékpár<br><i>cycles</i> | segéd-<br>motoros<br>kerékp.<br><i>mopeds</i> | motorke-<br>rékpár<br><i>motor-<br/>cycles</i> | személy-<br>gépkocsi<br><i>cars</i> |                        |  |                                     |  |                                   |
| 2010. I-IV.   | 13 465   | 1 832                     | 790   | 571  | 10 050                              | 200                    | 1 569  | 1 003                               | 270  | 16 307                            |
| Megoszlás, %<br><i>Distribution, %</i>  | 82,6   | 11,2                      | 4,8   | 3,5  | 61,6                                | 1,2                    | 9,6  | 6,2                                 | 1,7  | 100,0                             |
| <b>Előző év azonos időszaka = 100,0 – Corresponding period of the previous year = 100,0</b> |  |                           |   |  |                                     |                        |  |                                     |  |                                   |
| 2010. I-IV.   | 90,4   | 100,2                     | 85,8  | 77,0   | 89,7                                | 105,8                  | 101,8  | 90,9                                | 84,4   | 91,3                              |
| <b>2010. I-IV. negyedév, területi egységenként – Quarters, I-IV. 2010 by region</b>         |  |                           |   |  |                                     |                        |  |                                     |  |                                   |
| Budapest  | 2 409  | 152                       | 94  | 97   | 1 992                               | 62                     | 225  | 439                                 | 14   | 3 087                             |
| Pest  | 1 594  | 159                       | 102   | 89   | 1 229                               | 15                     | 186  | 91                                  | 21   | 1 892                             |
| <b>Közép-Magyarország</b><br><b>Central Hungary</b>   | <b>4 003</b>   | <b>311</b>                | <b>196</b>                                    | <b>186</b>                                     | <b>3 221</b>                        | <b>77</b>              | <b>411</b>   | <b>530</b>                          | <b>35</b>  | <b>4 979</b>                      |
| Fejér   | 647  | 77                        | 28  | 27   | 504                                 | 11                     | 67   | 29                                  | 12   | 755                               |
| Komárom-Esztergom   | 445  | 54                        | 22  | 31   | 332                                 | 6                      | 41   | 28                                  | 14   | 528                               |
| Veszprém  | 494  | 101                       | 28  | 34   | 319                                 | 12                     | 62   | 20                                  | 14   | 590                               |
| <b>Közép-Dunántúl</b><br><b>Central Transdanubia</b>  | <b>1 586</b>   | <b>232</b>                | <b>78</b>                                     | <b>92</b>                                      | <b>1 155</b>                        | <b>29</b>              | <b>170</b>   | <b>77</b>                           | <b>40</b>  | <b>1 873</b>                      |
| Győr-Moson-Sopron   | 687  | 85                        | 46  | 19   | 528                                 | 9                      | 98   | 25                                  | 14   | 824                               |
| Vas   | 432  | 75                        | 22  | 12   | 320                                 | 3                      | 56   | 12                                  | 2  | 502                               |
| Zala  | 423  | 76                        | 28  | 14   | 299                                 | 6                      | 52   | 16                                  | 4  | 495                               |
| <b>Nyugat-Dunántúl</b><br><b>Western Transdanubia</b>                                       | <b>1 542</b>   | <b>236</b>                | <b>96</b>                                     | <b>45</b>                                      | <b>1 147</b>                        | <b>18</b>              | <b>206</b>   | <b>53</b>                           | <b>20</b>  | <b>1 821</b>                      |
| Baranya   | 449  | 54                        | 27  | 19   | 341                                 | 8                      | 57   | 37                                  | 15   | 558                               |
| Somogy  | 438  | 63                        | 28  | 22   | 322                                 | 3                      | 56   | 20                                  | 20   | 534                               |
| Tolna   | 251  | 24                        | 25  | 15   | 185                                 | 2                      | 31   | 9                                   | 11   | 302                               |
| <b>Dél-Dunántúl</b><br><b>Southern Transdanubia</b>   | <b>1 138</b>   | <b>141</b>                | <b>80</b>                                     | <b>56</b>                                      | <b>848</b>                          | <b>13</b>              | <b>144</b>   | <b>66</b>                           | <b>46</b>  | <b>1 394</b>                      |
| <b>Dunántúl-Transdanubia</b>  | <b>4 266</b>   | <b>609</b>                | <b>254</b>                                    | <b>193</b>                                     | <b>3 150</b>                        | <b>60</b>              | <b>520</b>   | <b>196</b>                          | <b>106</b>   | <b>5 088</b>                      |
| Borsod-Abaúj-Zemplén  | 664  | 79                        | 44  | 28   | 499                                 | 14                     | 80   | 62                                  | 9  | 815                               |
| Heves   | 364  | 43                        | 23  | 31   | 261                                 | 6                      | 70   | 19                                  | 4  | 457                               |
| Nógrád  | 202  | 26                        | 8   | 11   | 155                                 | 2                      | 29   | 17                                  | 7  | 255                               |
| <b>Észak-Magyarország</b><br><b>Northern Hungary</b>  | <b>1 230</b>   | <b>148</b>                | <b>75</b>                                     | <b>70</b>                                      | <b>915</b>                          | <b>22</b>              | <b>179</b>   | <b>98</b>                           | <b>20</b>  | <b>1 527</b>                      |
| Hajdú-Bihar   | 786  | 147                       | 40  | 22   | 569                                 | 6                      | 92   | 35                                  | 23   | 936                               |
| Jász-Nagykun-Szolnok  | 575  | 131                       | 36  | 18   | 385                                 | 5                      | 96   | 33                                  | 19   | 723                               |
| Szabolcs-Szatmár-Bereg  | 756  | 125                       | 45  | 21   | 557                                 | 8                      | 64   | 54                                  | 18   | 892                               |
| <b>Észak-Alföld</b><br><b>Northern Great Plain</b>  | <b>2 117</b>   | <b>403</b>                | <b>121</b>                                    | <b>61</b>                                      | <b>1 511</b>                        | <b>19</b>              | <b>252</b>   | <b>122</b>                          | <b>60</b>  | <b>2 551</b>                      |
| Bács-Kiskun   | 686  | 82                        | 62  | 26   | 511                                 | 5                      | 90   | 31                                  | 12   | 819                               |
| Békés   | 515  | 152                       | 40  | 18   | 304                                 | 1                      | 67   | 26                                  | 21   | 629                               |
| Csongrád  | 648  | 127                       | 42  | 17   | 438                                 | 16                     | 50   | 0                                   | 16   | 714                               |
| <b>Dél-Alföld</b><br><b>Southern Great Plain</b>  | <b>1 849</b>   | <b>361</b>                | <b>144</b>                                    | <b>61</b>                                      | <b>1 253</b>                        | <b>22</b>              | <b>207</b>   | <b>57</b>                           | <b>49</b>  | <b>2 162</b>                      |
| <b>Alföld és Észak</b><br><b>Great Plain and North</b>                                      | <b>5 196</b>   | <b>912</b>                | <b>340</b>                                    | <b>192</b>                                     | <b>3 679</b>                        | <b>63</b>              | <b>638</b>   | <b>277</b>                          | <b>129</b>   | <b>6 240</b>                      |

a/ Nyergesvontatóval, vontatóval, dömperral és különleges gépjárművel együtt.

*Drive tracks, road tractors, dampers and vehicles for specific purpose included.*



**10. A személysérüléses közúti közlekedési balesetek száma a balesetet előidéző okok szerint régióként**

*Number of road accidents involving personal injury by cause of accident and region*

| Év, negyedév<br>Területi egység<br><i>Year, quarter, regions</i>                                   | Jármű-<br>vezetők<br>hibája<br><br><i>Drivers' fault</i> | Ebből – <i>Of which</i>  |   |  |   |  |   |
|--|--|--|---|--|---|--|---|
|  |  | a sebes-<br>ség nem<br>megfelelő<br>alkalma-<br>zása<br><i>inappropriate speed</i> | ebből- <i>of which</i><br>helytelen<br>alkalmazkodás<br>az út-<br>viszonyokhoz<br><i>in relation to the road surface conditions</i> | szabály-<br>talan<br>előzés<br><br><i>non observance of rules for overtaking</i> | az<br>elsőbbség<br>meg nem<br>adása<br><i>denied priority</i> | szabálytalan<br>irányvál-<br>toztatás,<br>haladás és<br>kanyarodás<br><i>non observance of regulations</i> | figyel-<br>metlen,<br>gondatlan<br>vezetés<br><i>careless driving</i> |
| 2010. I-IV.  | 15 061   | 4 416  | 3 289   | 721  | 4 047   | 3 662  | 1 275   |
| Megoszlás %<br><i>Distribution %</i>   | 92,4   | 27,1   | 20,2  | 4,4  | 24,8  | 22,5   | 7,8   |
| <b>Előző év azonos időszaka = 100,0 – <i>Corresponding period of the previous year = 100.0</i></b> |  |  |   |  |   |  |   |
| 2010. I-IV.  | 91,2   | 90,1   | 85,7  | 88,4   | 93,6  | 98,4   | 79,1  |
| <b>2010. I-IV. negyedév, területi egységenként – <i>Quarters, I-IV. 2010 by region</i></b>         |  |  |   |  |   |  |   |
| Budapest   | 2 630  | 368  | 256   | 57   | 965   | 919  | 108   |
| Pest   | 1 780  | 543  | 384   | 92   | 452   | 379  | 225   |
| <b>Közép-Magyarország</b><br><b>Central Hungary</b>  | <b>4 410</b>   | <b>911</b>   | <b>640</b>  | <b>149</b>   | <b>1 417</b>  | <b>1 298</b>   | <b>333</b>  |
| Fejér  | 713  | 281  | 141   | 38   | 149   | 163  | 33  |
| Komárom-Esztergom  | 482  | 178  | 126   | 29   | 134   | 93   | 19  |
| Veszprém   | 550  | 226  | 186   | 27   | 98  | 101  | 65  |
| <b>Közép-Dunántúl</b><br><b>Central Transdanubia</b>   | <b>1 745</b>   | <b>685</b>   | <b>453</b>  | <b>94</b>  | <b>381</b>  | <b>357</b>   | <b>117</b>  |
| Győr-Moson-Sopron  | 783  | 187  | 151   | 37   | 210   | 190  | 106   |
| Vas  | 486  | 145  | 130   | 24   | 116   | 119  | 44  |
| Zala   | 476  | 201  | 149   | 17   | 115   | 100  | 23  |
| <b>Nyugat-Dunántúl</b><br><b>Western Transdanubia</b>  | <b>1 745</b>   | <b>533</b>   | <b>430</b>  | <b>78</b>  | <b>441</b>  | <b>409</b>   | <b>173</b>  |
| Baranya  | 509  | 190  | 138   | 29   | 105   | 148  | 11  |
| Somogy   | 498  | 159  | 121   | 46   | 99  | 111  | 47  |
| Tolna  | 286  | 114  | 96  | 14   | 59  | 44   | 38  |
| <b>Dél-Dunántúl</b><br><b>Southern Transdanubia</b>  | <b>1 293</b>   | <b>463</b>   | <b>355</b>  | <b>89</b>  | <b>263</b>  | <b>303</b>   | <b>96</b>   |
| <b>Dunántúl-Transdanubia</b>   | <b>4 783</b>   | <b>1 681</b>   | <b>1 238</b>  | <b>261</b>   | <b>1 085</b>  | <b>1 069</b>   | <b>386</b>  |
| Borsod-Abaúj-Zemplén   | 744  | 313  | 217   | 41   | 142   | 135  | 73  |
| Heves  | 437  | 197  | 176   | 23   | 83  | 94   | 11  |
| Nógrád   | 232  | 96   | 80  | 12   | 45  | 46   | 19  |
| <b>Észak-Magyarország</b><br><b>Northern Hungary</b>   | <b>1 413</b>   | <b>606</b>   | <b>473</b>  | <b>76</b>  | <b>270</b>  | <b>275</b>   | <b>103</b>  |
| Hajdú-Bihar  | 883  | 252  | 183   | 54   | 255   | 216  | 47  |
| Jász-Nagykun-Szolnok   | 680  | 226  | 170   | 51   | 177   | 196  | 6   |
| Szabolcs-Szatmár-Bereg   | 824  | 193  | 148   | 30   | 181   | 115  | 248   |
| <b>Észak-Alföld</b><br><b>Northern Great Plain</b>   | <b>2 387</b>   | <b>671</b>   | <b>501</b>  | <b>135</b>   | <b>613</b>  | <b>527</b>   | <b>301</b>  |
| Bács-Kiskun  | 771  | 220  | 155   | 53   | 205   | 187  | 69  |
| Békés  | 585  | 154  | 127   | 26   | 181   | 169  | 8   |
| Csongrád   | 712  | 173  | 155   | 21   | 276   | 137  | 75  |
| <b>Dél-Alföld</b><br><b>Southern Great Plain</b>   | <b>2 068</b>   | <b>547</b>   | <b>437</b>  | <b>100</b>   | <b>662</b>  | <b>493</b>   | <b>152</b>  |
| <b>Alföld és Észak</b><br><b>Great Plain and North</b>   | <b>5 868</b>   | <b>1 824</b>   | <b>1 411</b>  | <b>311</b>   | <b>1 545</b>  | <b>1 295</b>   | <b>556</b>  |

**10. A személyesérüléses közúti közlekedési balesetek száma a balesetet előidéző okok szerint, régióként (folytatás)**

*Road accidents involving personal injury by causes of accidents and by regions (continued)*

| Év, negyedév<br>Területi egység<br><i>Year, quarter, regions</i>                                   | Gyalogosok<br>hibája<br><i>Pedestrian's<br/>faults</i> | Ebből – <i>Of which</i>  |  | Utások<br>hibája<br><i>Passenger's<br/>faults</i> | A jármű<br>műszaki<br>hibája<br><i>Technical<br/>defects of<br/>vehicles</i> | Pályahiba<br>és egyéb<br>okok<br><i>Defects of<br/>road and<br/>other</i> | Mind-<br>összesen<br><i>Total</i> |
|--|--|--|--|---|--|---|-----------------------------------|
|  |  | szabálytalan<br>áthaladás<br>az útesten<br><i>inappro-<br/>priate<br/>crossing</i> | álló jármű<br>előtti<br>áthaladás<br><i>crossing<br/>before<br/>standing<br/>vehicle</i> |   |  |   |                                   |
| 2010. I-IV.  | 1 003  | 289  | 116  | 34  | 71   | 138   | 16 307                            |
| Megoszlás %<br><i>Distribution %</i>   | 6,2  | 1,8  | 0,7  | 0,2   | 0,4  | 0,8   | 100,0                             |
| <b>Előző év azonos időszaka = 100,0 – <i>Corresponding period of the previous year = 100.0</i></b> |  |  |  |   |  |   |                                   |
| 2010. I-IV.  | 90,9   | 105,1  | 93,5   | 125,9   | 118,3  | 85,2  | 91,3                              |
| <b>2010. I-IV. negyedév, területi egységenként – <i>Quarters, I-IV. 2010 by region</i></b>         |  |  |  |   |  |   |                                   |
| Budapest   | 439  | 233  | 49   | 11  | 3  | 4   | 3 087                             |
| Pest   | 91   | 9  | 12   | 1   | 10   | 10  | 1 892                             |
| <b>Közép-Magyarország<br/>Central Hungary</b>  | <b>530</b>   | <b>242</b>   | <b>61</b>  | <b>12</b>   | <b>13</b>  | <b>14</b>   | <b>4 979</b>                      |
| Fejér  | 29   | 4  | 1  | 2   | 6  | 5   | 755                               |
| Komárom-Esztergom  | 28   | 4  | 4  | 3   | 4  | 11  | 528                               |
| Veszprém   | 20   | 2  | 0  | 6   | 5  | 9   | 590                               |
| <b>Közép-Dunántúl<br/>Central Transdanubia</b>   | <b>77</b>  | <b>10</b>  | <b>5</b>   | <b>11</b>   | <b>15</b>  | <b>25</b>   | <b>1 873</b>                      |
| Győr-Moson-Sopron  | 25   | 1  | 2  | 1   | 3  | 12  | 824                               |
| Vas  | 12   | 3  | 1  | 1   | 1  | 2   | 502                               |
| Zala   | 16   | 3  | 1  | 0   | 1  | 2   | 495                               |
| <b>Nyugat-Dunántúl<br/>Western Transdanubia</b>  | <b>53</b>  | <b>7</b>   | <b>4</b>   | <b>2</b>  | <b>5</b>   | <b>16</b>   | <b>1 821</b>                      |
| Baranya  | 37   | 3  | 3  | 1   | 2  | 9   | 558                               |
| Somogy   | 20   | 2  | 3  | 1   | 2  | 13  | 534                               |
| Tolna  | 9  | 1  | 0  | 0   | 1  | 6   | 302                               |
| <b>Dél-Dunántúl<br/>Southern Transdanubia</b>  | <b>66</b>  | <b>6</b>   | <b>6</b>   | <b>2</b>  | <b>5</b>   | <b>28</b>   | <b>1 394</b>                      |
| <b>Dunántúl-Transdanubia</b>   | <b>196</b>   | <b>23</b>  | <b>15</b>  | <b>15</b>   | <b>25</b>  | <b>69</b>   | <b>5 088</b>                      |
| Borsod-Abaúj-Zemplén   | 62   | 4  | 12   | 0   | 3  | 6   | 815                               |
| Heves  | 18   | 1  | 2  | 0   | 1  | 1   | 457                               |
| Nógrád   | 17   | 0  | 0  | 2   | 1  | 3   | 255                               |
| <b>Észak-Magyarország<br/>Northern Hungary</b>   | <b>97</b>  | <b>5</b>   | <b>14</b>  | <b>2</b>  | <b>5</b>   | <b>10</b>   | <b>1 527</b>                      |
| Hajdú-Bihar  | 35   | 8  | 5  | 1   | 4  | 13  | 936                               |
| Jász-Nagykun-Szolnok   | 34   | 5  | 4  | 0   | 4  | 5   | 723                               |
| Szabolcs-Szatmár-Bereg   | 54   | 2  | 9  | 1   | 5  | 8   | 892                               |
| <b>Észak-Alföld<br/>Northern Great Plain</b>   | <b>123</b>   | <b>15</b>  | <b>18</b>  | <b>2</b>  | <b>13</b>  | <b>26</b>   | <b>2 551</b>                      |
| Bács-Kiskun  | 31   | 3  | 4  | 2   | 7  | 8   | 819                               |
| Békés  | 26   | 1  | 4  | 1   | 7  | 10  | 629                               |
| Csongrád   | 0  | 0  | 0  | 0   | 1  | 1   | 714                               |
| <b>Dél-Alföld<br/>Southern Great Plain</b>   | <b>57</b>  | <b>4</b>   | <b>8</b>   | <b>3</b>  | <b>15</b>  | <b>19</b>   | <b>2 162</b>                      |
| <b>Alföld és Észak<br/>Great Plain and North</b>   | <b>277</b>   | <b>24</b>  | <b>40</b>  | <b>7</b>  | <b>33</b>  | <b>55</b>   | <b>6 240</b>                      |

**11. A személy sérüléses közúti közlekedési balesetek következtében meghalt,  
megsérült személyek száma és megoszlása**  
*Number and distribution of persons killed or injured in road accidents*

| Év, negyedév<br><i>Year, quarter</i> | Meghalt<br><i>Killed</i> | Súlyosan         | Könnyen         | Összesen<br><i>Total</i> |
|--------------------------------------|--------------------------|------------------|-----------------|--------------------------|
|                                      |                          | megsérült        |                 |                          |
|                                      |                          | <i>Seriously</i> | <i>Slightly</i> |                          |
|                                      |                          | <i>injured</i>   |                 |                          |
| 2008.                                | 996                      | 7 227            | 18 142          | 26 365                   |
| 2009.                                | 822                      | 6 444            | 16 830          | 24 096                   |
| 2009. I.                             | 180                      | 1 209            | 3 150           | 4 539                    |
| 2009. II.                            | 223                      | 1 718            | 4 467           | 6 408                    |
| 2009. III.                           | 210                      | 1 921            | 5 013           | 7 144                    |
| 2009. IV.                            | 209                      | 1 596            | 4 200           | 6 005                    |
| 2010. I.                             | 158                      | 990              | 2 792           | 3 940                    |
| 2010. II.                            | 172                      | 1 451            | 3 922           | 5 545                    |
| 2010. III.                           | 215                      | 1 835            | 4 658           | 6 708                    |
| 2010. IV.                            | 194                      | 1 395            | 3 874           | 5 463                    |
| 2010. I-IV.                          | 739                      | 5 671            | 15 246          | 21 656                   |

**Előző év azonos időszaka = 100,0 – Corresponding period of the previous year = 100.0**

|             |       |      |      |      |
|-------------|-------|------|------|------|
| 2010. I.    | 88,3  | 82,6 | 88,5 | 86,9 |
| 2010. II.   | 77,1  | 84,5 | 87,8 | 86,5 |
| 2010. III.  | 102,4 | 95,5 | 92,9 | 93,9 |
| 2010. IV.   | 92,8  | 87,4 | 92,2 | 91,0 |
| 2010. I-IV. | 89,9  | 88,0 | 90,6 | 89,9 |

**Megoszlás, % – Distribution, %**

|             |     |      |      |       |
|-------------|-----|------|------|-------|
| 2010. I-IV. | 4,0 | 25,1 | 70,9 | 100,0 |
|-------------|-----|------|------|-------|

**12. A személy sérüléses közúti közlekedési balesetek következtében meghalt,  
megsérült személyek száma a baleseti helyszín szerint, 2010. I-IV. n. év**  
*Number of persons killed or injured in road accidents by location Q1-Q4 2010*

| Baleset helye<br><i>Location</i>                        | Meghalt<br><i>Killed</i> | Súlyosan         | Könnyen         | Összesen<br><i>Total</i> | Ebből:<br>külföldiek<br><i>of which:</i><br><i>Foreigners</i> |
|---|--------------------------|------------------|-----------------|--------------------------|---|
|   |                          | megsérült        |                 |                          |   |
|   |                          | <i>Seriously</i> | <i>Slightly</i> |                          |   |
|   |                          | <i>injured</i>   |                 |                          |   |
| Autópálya összesen / <i>Motorways</i>                   | 44                       | 214              | 530             | 788                      | 303   |
| Ebből / <i>of which:</i>                                |                          |                  |                 |                          |   |
| M1  | 9                        | 52               | 136             | 197                      | 111   |
| M3  | 6                        | 39               | 118             | 163                      | 36  |
| M5  | 9                        | 55               | 90              | 154                      | 78  |
| M6  | 0                        | 5                | 23              | 28                       | 2   |
| M7  | 18                       | 51               | 154             | 223                      | 71  |
| M8  | 0                        | 0                | 0               | 0                        | 0   |
| M30   | 0                        | 5                | 0               | 5                        | 3   |
| M35   | 2                        | 6                | 8               | 16                       | 2   |
| M43   | 0                        | 0                | 0               | 0                        | 0   |
| M0 autótűt – <i>Motorroad M0</i>                        | 2                        | 21               | 68              | 91                       | 24  |
| Lakott területen belül<br><i>Inside built up area</i>   | 271                      | 3 426            | 9 871           | 13 568                   | 307   |
| Lakott területen kívül*<br><i>Outside built up area</i> | 468                      | 2 241            | 5 370           | 8 079                    | 843   |
| Ismeretlen – <i>Unknown</i>                             | 0                        | 4                | 5               | 9                        | 1   |
| <b>Összesen – Total</b>                                 | <b>739</b>               | <b>5 671</b>     | <b>15 246</b>   | <b>21 656</b>            | <b>1 151</b>  |

\*Data of motorways included.

**13. A személysérüléses közúti közlekedési balesetek következtében meghalt, megsérült személyek száma, régióként, 2010. I-IV. n. év**

*Number of persons killed or injured in road accidents by region, Q1-Q4 2010*

| Területi egység<br><i>Regions</i>                      | Meghalt<br><i>Killed</i> | Súlyosan         | Könnyen         | Összesen<br><i>Total</i> | Az előző év<br><i>azonos</i><br><i>időszaka =100,0</i><br><i>Corresponding</i><br><i>period of the</i><br><i>previous</i><br><i>year = 100.0</i> | 10 000 lakosra<br>jutó sérültek<br>száma<br><i>Number of</i><br><i>injured</i><br><i>per 10 000</i><br><i>inhabitants</i> |
|--|--------------------------|------------------|-----------------|--------------------------|--|---|
|  |                          | megsérült        |                 |                          |  |   |
|  |                          | <i>Seriously</i> | <i>Slightly</i> |                          |  |   |
|  |                          | <i>injured</i>   |                 |                          |  |   |
| Budapest   | 67                       | 715              | 3 053           | 3 835                    | 91,2   | 22,3  |
| Pest   | 85                       | 644              | 1 855           | 2 584                    | 88,0   | 21,0  |
| <b>Közép-Magyarország</b><br><i>Central Hungary</i>    | <b>152</b>               | <b>1 359</b>     | <b>4 908</b>    | <b>6 419</b>             | <b>89,9</b>  | <b>21,7</b>   |
| Fejér  | 37                       | 274              | 739             | 1 050                    | 87,9   | 24,6  |
| Komárom-Esztergom                                      | 22                       | 224              | 430             | 676                      | 86,9   | 21,6  |
| Veszprém   | 41                       | 218              | 545             | 804                      | 87,1   | 22,4  |
| <b>Közép-Dunántúl</b><br><i>Central Transdanubia</i>   | <b>100</b>               | <b>716</b>       | <b>1 714</b>    | <b>2 530</b>             | <b>87,4</b>  | <b>23,0</b>   |
| Győr-Moson-Sopron                                      | 38                       | 309              | 826             | 1 173                    | 99,6   | 26,2  |
| Vas  | 21                       | 175              | 474             | 670                      | 92,2   | 25,8  |
| Zala   | 29                       | 179              | 438             | 646                      | 92,6   | 22,4  |
| <b>Nyugat-Dunántúl</b><br><i>Western Transdanubia</i>  | <b>88</b>                | <b>663</b>       | <b>1 738</b>    | <b>2 489</b>             | <b>95,6</b>  | <b>25,0</b>   |
| Baranya  | 29                       | 226              | 502             | 757                      | 82,6   | 19,2  |
| Somogy   | 36                       | 196              | 515             | 747                      | 81,2   | 23,3  |
| Tolna  | 12                       | 129              | 269             | 410                      | 74,1   | 17,5  |
| <b>Dél-Dunántúl</b><br><i>Southern Transdanubia</i>    | <b>77</b>                | <b>551</b>       | <b>1 286</b>    | <b>1 914</b>             | <b>80,1</b>  | <b>20,2</b>   |
| <b>Dunántúl-Transdanubia</b>                           | <b>265</b>               | <b>1 930</b>     | <b>4 738</b>    | <b>6 933</b>             | <b>87,9</b>  | <b>22,8</b>   |
| Borsod-Abaúj-Zemplén                                   | 43                       | 309              | 758             | 1 110                    | 92,7   | 16,0  |
| Heves  | 28                       | 201              | 376             | 605                      | 89,0   | 19,4  |
| Nógrád   | 9                        | 96               | 242             | 347                      | 78,2   | 16,9  |
| <b>Észak-Magyarország</b><br><i>Northern Hungary</i>   | <b>80</b>                | <b>606</b>       | <b>1 376</b>    | <b>2 062</b>             | <b>88,8</b>  | <b>17,1</b>   |
| Hajdú-Bihar  | 49                       | 305              | 888             | 1 242                    | 87,3   | 22,9  |
| Jász-Nagykun-Szolnok                                   | 33                       | 255              | 663             | 951                      | 90,1   | 24,3  |
| Szabolcs-Szatmár-Bereg                                 | 36                       | 282              | 872             | 1 190                    | 85,6   | 21,2  |
| <b>Észak-Alföld</b><br><i>Northern Great Plain</i>     | <b>118</b>               | <b>842</b>       | <b>2 423</b>    | <b>3 383</b>             | <b>87,5</b>  | <b>22,7</b>   |
| Bács-Kiskun  | 69                       | 401              | 700             | 1 170                    | 106,3  | 22,1  |
| Békés  | 16                       | 225              | 542             | 783                      | 96,9   | 21,4  |
| Csongrád   | 39                       | 308              | 559             | 906                      | 93,4   | 21,4  |
| <b>Dél-Alföld</b><br><i>Southern Great Plain</i>       | <b>124</b>               | <b>934</b>       | <b>1 801</b>    | <b>2 859</b>             | <b>99,3</b>  | <b>21,7</b>   |
| <b>Alföld és Észak</b><br><i>Great Plain and North</i> | <b>322</b>               | <b>2 382</b>     | <b>5 600</b>    | <b>8 304</b>             | <b>91,6</b>  | <b>20,7</b>   |
| <b>Összesen</b><br><i>Total</i>                        | <b>739</b>               | <b>5 671</b>     | <b>15 246</b>   | <b>21 656</b>            | <b>89,9</b>  | <b>21,6</b>   |

**14. A közúti közlekedési balesetek következtében meghalt, megsérült személygépkocsi vezetőik és utasok száma a biztonsági öv használata szerint, 2010. I-IV. n. év**  
**Number of car drivers and passengers killed or injured by use of safety belt, Q1-Q4 2010**

| Év, negyedév<br>Year, quarter         | Meghalt<br>Killed | Súlyosan  |          | Könnyen | Összesen<br>Total | Ebből: használt biztonsági övet %<br>Of which: using the safety belt % |           |          |  |                   |
|---------------------------------------|-------------------|-----------|----------|---------|-------------------|--|-----------|----------|--|-------------------|
|                                       |                   | megsérült |          |         |                   | meghalt<br>killed  | megsérült |          |  | Összesen<br>Total |
|                                       |                   | seriously | slightly |         |                   |  | seriously | slightly |  |                   |
|                                       |                   | injured   |          |         |                   |  | injured   |          |  |                   |
| <b>Járművezetők – Drivers</b>         |                   |           |          |         |                   |  |           |          |  |                   |
| 2010. I.                              | 47                | 269       | 1 052    | 1 368   | 42,6              | 72,1   | 84,2      | 80,4     |  |                   |
| 2010. II.                             | 46                | 271       | 1 153    | 1 470   | 54,3              | 73,8   | 83,4      | 80,7     |  |                   |
| 2010. III.                            | 50                | 338       | 1 201    | 1 589   | 54,0              | 69,8   | 82,0      | 78,5     |  |                   |
| 2010. IV.                             | 51                | 302       | 1 204    | 1 557   | 60,8              | 74,5   | 85,8      | 82,8     |  |                   |
| 2010. I-IV.                           | 194               | 1 180     | 4 610    | 5 984   | 53,1              | 72,5   | 83,9      | 80,6     |  |                   |
| <b>Utasok elöl – Front passengers</b> |                   |           |          |         |                   |  |           |          |  |                   |
| 2010. I.                              | 24                | 130       | 405      | 559     | 58,3              | 73,8   | 82,7      | 79,6     |  |                   |
| 2010. II.                             | 16                | 126       | 543      | 685     | 68,8              | 76,2   | 85,1      | 83,1     |  |                   |
| 2010. III.                            | 16                | 159       | 608      | 783     | 68,8              | 83,6   | 86,7      | 85,7     |  |                   |
| 2010. IV.                             | 17                | 130       | 572      | 719     | 64,7              | 73,8   | 87,1      | 84,1     |  |                   |
| 2010. I-IV.                           | 73                | 545       | 2 128    | 2 746   | 64,4              | 77,2   | 85,6      | 83,4     |  |                   |
| <b>Utasok hátul – Rear passengers</b> |                   |           |          |         |                   |  |           |          |  |                   |
| 2009. I.                              | 12                | 84        | 369      | 465     | 33,3              | 57,1   | 77,8      | 72,9     |  |                   |
| 2009. II.                             | 17                | 103       | 439      | 559     | 17,6              | 55,3   | 73,1      | 68,2     |  |                   |
| 2009. III.                            | 19                | 123       | 579      | 721     | 52,6              | 60,2   | 77,0      | 73,5     |  |                   |
| 2009. IV.                             | 15                | 117       | 462      | 594     | 33,3              | 64,1   | 80,1      | 75,8     |  |                   |
| 2010. I-IV.                           | 63                | 427       | 1 849    | 2 339   | 34,9              | 59,5   | 77,0      | 72,7     |  |                   |

**15. A közúti közlekedési balesetek következtében meghalt, megsérült balesetet okozók száma súlyosság szerint, 2010. I-IV. n. év**  
**Number of causers and participants killed or injured in road accidents, Q1-Q4 2010**

| Év, negyedév<br>Year, quarter | Meghalt<br>Killed | Súlyosan  |          | Könnyen | Összesen<br>Total | Meghalt<br>Killed | Súlyosan  |           | Könnyen  | Összesen<br>Total |  |
|-------------------------------|-------------------|-----------|----------|---------|-------------------|-------------------|-----------|-----------|----------|-------------------|--|
|                               |                   | megsérült |          |         |                   |                   | megsérült | megsérült |          |                   |  |
|                               |                   | seriously | slightly |         |                   |                   |           | seriously | slightly |                   |  |
|                               |                   | injured   |          |         |                   |                   |           | injured   |          |                   |  |
| <b>Okozók – Causers</b>       |                   |           |          |         |                   |                   |           |           |          |                   |  |
| 2009.                         | 444               | 2 794     | 6 034    | 9 272   | 378               | 3 650             | 10 796    | 14 824    |          |                   |  |
| 2009. I.                      | 95                | 502       | 1 126    | 1 723   | 85                | 707               | 2 024     | 2 816     |          |                   |  |
| 2009. II.                     | 136               | 780       | 1 679    | 2 595   | 87                | 938               | 2 788     | 3 813     |          |                   |  |
| 2009. III.                    | 112               | 869       | 1 771    | 2 752   | 98                | 1 052             | 3 242     | 4 392     |          |                   |  |
| 2009. IV.                     | 101               | 643       | 1 458    | 2 202   | 108               | 953               | 2 742     | 3 803     |          |                   |  |
| 2010. I.                      | 71                | 429       | 1 037    | 1 537   | 87                | 561               | 1 755     | 2 403     |          |                   |  |
| 2010. II.                     | 92                | 643       | 1 401    | 2 136   | 80                | 808               | 2 521     | 3 409     |          |                   |  |
| 2010. III.                    | 105               | 840       | 1 652    | 2 597   | 110               | 995               | 3 006     | 4 111     |          |                   |  |
| 2010. IV.                     | 77                | 553       | 1 290    | 1 920   | 117               | 842               | 2 584     | 3 543     |          |                   |  |
| 2010. I-IV.                   | 345               | 2 465     | 5 380    | 8 190   | 394               | 3 206             | 9 866     | 13 466    |          |                   |  |